



# BONNES PRATIQUES POUR LES PROFESSIONNELS SUR LE CHEMIN DES HOMMES DES BONSHOMMES

---

Guide de **bonnes pratiques** pour les professionnels du Chemin des Bonshommes



el Camí  
dels Bons Homes

# INTRODUCTION

Le **Chemin des Bonshommes** est un itinéraire qui relie le sanctuaire de Queralt, à Berga (Berguedà, Catalogne) et le château de Foix (Ariège, France) en suivant les routes migratoires empruntées par les Cathares, ou Bonshommes, pour échapper à l'Inquisition.

Le **Chemin des Bonshommes**, ou **GR 107**, est promu par l'**Agència de Desenvolupament del Berguedà** et l'**Agence de Développement Touristique Ariège Pyrénées**. Ce travail commun, qui vise à redynamiser le territoire, en mettant en valeur le patrimoine cathare à travers cette traversée, a motivé la spécialisation des services touristiques qui se trouvent au pied du Chemin.

Les entités des territoires traversés par le **Chemin des Bonshommes – GR 107** et les différentes entreprises de services touristiques travaillent ensemble pour s'assurer que ceux qui font le Chemin **à pied ou en VTT** disposent de services spécialisés qui facilitent une expérience inoubliable et satisfaisante, répondant à leurs besoins spécifiques.

Ce guide a pour but de détailler des **bonnes pratiques** que les services autour du Chemin des Bonshommes peuvent implanter pour se spécialiser dans le bon accueil des randonneurs et des VTTistes en mettant en œuvre pour s'assurer que leurs clients disposent de ce dont ils auront besoin pour effectuer la traversée.

Dans les étapes catalanes du Chemin, vous pouvez identifier les hébergements, les services de transport, les guides et les offices et points d'information touristique qui ont mis en œuvre les bonnes pratiques détaillées dans ce guide avec les logos:



La vérification de la mise en œuvre des bonnes pratiques est effectuée sur un autodiagnostic fourni par l'Agència de Desenvolupament del Berguedà à tous les services qui souhaitent se spécialiser. Cette identification récompense leur effort et assure, devant leurs clients, la fourniture d'un service adapté aux besoins des randonneurs et/ou cyclistes.

Les **bonnes pratiques** sont organisées en blocs thématiques suivants:



**Informations générales** sur la région



**Informations spécifiques**, rigoureuses et à jour sur le Chemin des Bonshommes et son état, modalité à pied (randonnée) ou en VTT (cycliste)



**Coin du Chemin**, ou espace de consultation sur ce passage



**Équipements et services spécifiques** pour faciliter la réalisation du Chemin à pied (randonnée) ou en VTT (cycliste)



**Offre gastronomique et pique-niques**



**Systeme de réservation**

BONNES PRATIQUES  
POUR DEVENIR  
“SERVICE QUALIFIÉ”  
DU CHEMIN DES  
BONSHOMMES



# 1. INFORMATIONS GÉNÉRALES à communiquer aux personnes qui font le Chemin des Bonshommes

*Dans le cas des services de guide et de taxi, il s'agit des établissements vers lesquels ils effectuent une correspondance ou où ils prennent des clients*

**1.1 Informations sur les magasins, les bars, les restaurants et leurs heures d'ouverture mises à jour**

**1.2 Informations sur les transports en commun et leurs horaires. Document « CBH transport public Transport » est préparé par l'Agència de Desenvolupament del Berguedà**

**1.3 Informations sur les services médicaux, les services d'urgence et les pharmacies de garde**

**1.4 Informations sur les actes, fêtes ou événements à proximité de l'établissement**

S'applique à :



logement/ guider/ transport / centre d'informacion



## 2. INFORMATIONS SPÉCIFIQUES, RIGOUREUSES ET ACTUALISÉES sur le Chemin des Bonshommes et son état, modalité à pied (randonnée) ou en VTT (cycliste)

### 2.1a HÉBERGEMENT, CENTRE

**D'INFORMATION** Caractéristiques des étapes  
immédiatement avant et après l'implantation  
de l'établissement (distance, dénivelé,  
services, points d'eau, ressources d'intérêt)

**2.1 b GUIDE, TRANSPORT** Connaissance de la  
partie catalane et/ou française du Chemin des  
Bonshommes où vous travaillez

**2.2 Informations sur les établissements à  
proximité membres du Chemin des  
Bonshommes**

**2.3 Informations provenant de guides  
spécialisés ou d'entreprises de guides  
membres du Camino de los Bons Homes**



S'applique à :



logement/ guider/ transport / centre d'informacion



#### **2.4 Informations sur les services de transport membres du Conseil régulateur du Chemin des Bonshommes:**

- Brochure du Chemin des Bonshommes, pour les randonneurs
- Brochure du Chemin des Bonshommes, pour VTT
- Brochure du Chemin des Bonshommes, des marches conscientes
- Lien vers le site web du Chemin des Bonshommes
- Les informations sur l'endroit où télécharger les étapes, disponibles [ici](#).

**2.5 Connaissance des points critiques pour les usagers dans les sections immédiatement avant et après la localisation de l'établissement. Dans le cas des services de guides et de taxis, il s'agit des établissements vers lesquels ils effectuent des transferts ou où ils prennent des clients**

**2.6 Informations sur les services de réparation de vélos (ateliers)**

**2.7 Informations sur les services de location de vélos**

**2.8 Indications sur la façon de se rendre aux différentes étapes du Chemin en transports publics**

**2.9 a HÉBERGEMENT, TRANSPORT Informations sur l'état des routes et incidents**

**2.9 b GUIDE, CENTRE D'INFORMATION Information sur l'état des routes et les incidents**

Découvrez le site où vous pouvez envoyer les problèmes détectés: <https://sentinelles.sportsdenature.fr/>

**2.10 Informations à jour sur la météorologie: conditions de chaleur, précipitations, vent, neige, etc.**



### 3.COIN du CHEMIN , espace d'information sur le Chemin des Bonshommes

Coin dans l'établissement avec:

- Carte "Le chemin des Bonshommes. Berga – Foix GR-107", Editorial Alpina. Avec 6 cartes à l'échelle 1:50 000. Langues: Catalan / Espagnol / Français /Anglais.
- Affiche du Chemin des Bonshommes
- Plaque de service du Chemin des Bonshommes
- Brochure du Chemin des Bonshommes, 2025, télécharger [ici](#)
- «La cuisine au temps des Bonshommes», livre de cuisine français / catalan, Ed. Altair

S'applique à :



logement/ guider/ transport / centre d'informacion



## 4. EQUIPEMENTS et SERVICES spécifiques pour faciliter la réalisation du Chemin à pied (randonnée) ou en VTT (cycliste)

**4.1 Espace spécifique où les vêtements, les bottes et tout autre matériel ou espace peuvent être séchés dans la pièce**

**4.2 Espace pour le nettoyage de leur matériel (blanchisserie, machine à laver, etc.) ou mise à disposition de ce service à titre gratuit ou à un prix symbolique**

**4.3 Point d'eau et tuyau pour que les clients puissent nettoyer leurs vélos**  
*Uniquement si vous souhaitez qualifier le service dans la catégorie "Nous accueillons les cyclistes"*

**4.4 Espace avec entrée directe depuis la rue où les vélos peuvent être verrouillés en toute sécurité**  
*Uniquement si vous souhaitez qualifier le service dans la catégorie "Nous accueillons les cyclistes"*

**4.5 Outils et matériel GRATUITS pour les petites réparations de vélos :**  
**soufflets, liquide tubeless, clés Allen, etc.**  
*Uniquement si vous souhaitez qualifier le service dans la catégorie "Nous accueillons les cyclistes"*

S'applique à :



## 5. OFFRE GASTRONOMIQUE et PIQUE-NIQUE

5.1 Offrir un service de dîner (chaud ou froid) s'il n'y a pas de restaurant à moins de 2 km ou lorsque ces restaurants sont fermés

5.2 Avoir une offre alimentaire de DÎNERS avec des crudités, des légumes cuits, des glucides et des protéines dans le menu standard

5.3 Offrir le service de DÎNER adapté aux besoins de ceux qui font le Chemin (tôt ou tard)

5.4 Avoir une offre alimentaire de PETITS DÉJEUNERS avec des fruits, des glucides, des protéines, du café dans les petits déjeuners

5.5 Offrir le service de PETIT-DÉJEUNER adapté aux besoins de ceux qui font le Chemin (tôt ou tard)

5.6 Faciliter la location de pique-pour les clients (servis par l'hébergement lui-même ou par des tiers), en privilégiant les emballages réutilisables

5.7 Proposer au moins une recette axée sur le catharisme ou la cuisine médiévale tout l'année

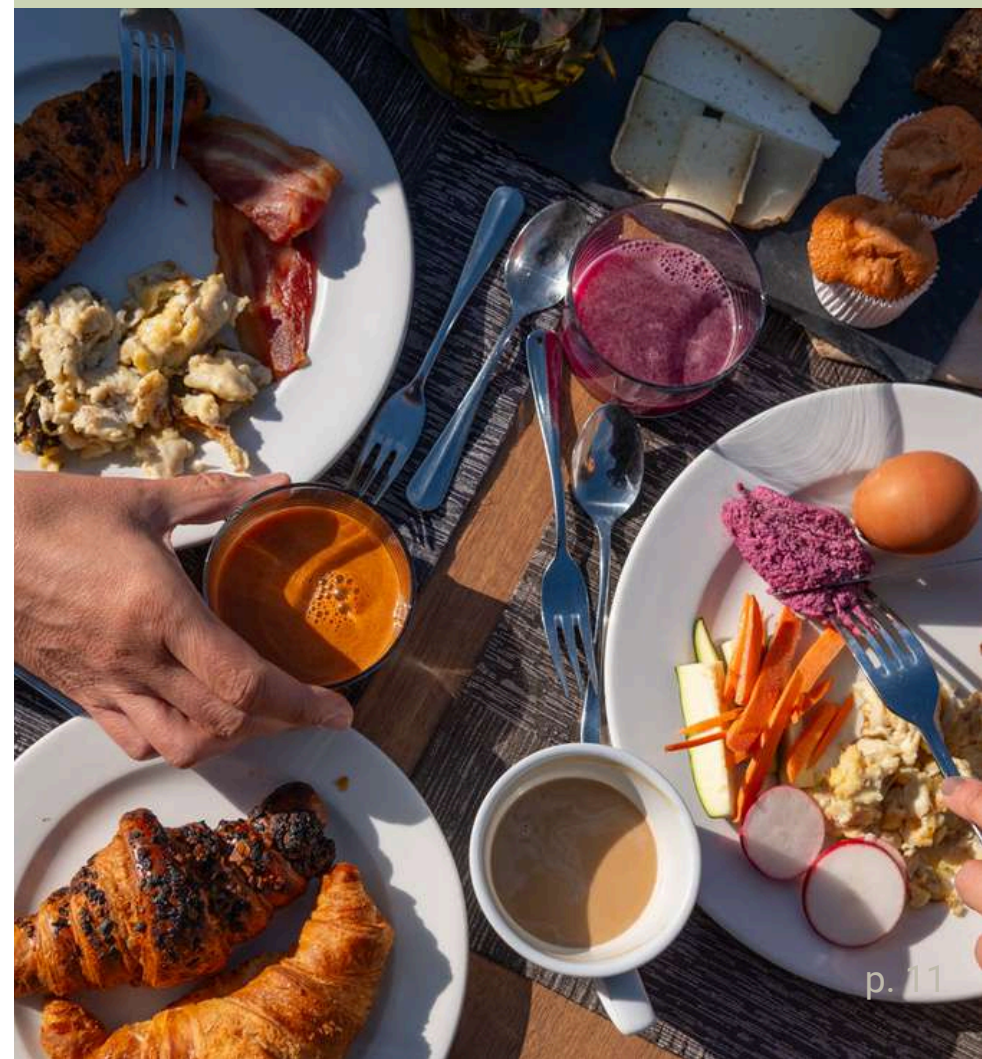
5.8 Offrez au moins une recette locale toute l'année

5.9 Inclure des produits de saison et locaux dans le menu

S'applique à :



*logement/ guider/ transport / centre d'information*



## 6. Gestion des RÉSERVES spécifiques du Chemin des Bonshommes

**6.1 Accepter les réservations pour une seule nuit Uniquement pour l'hébergement**

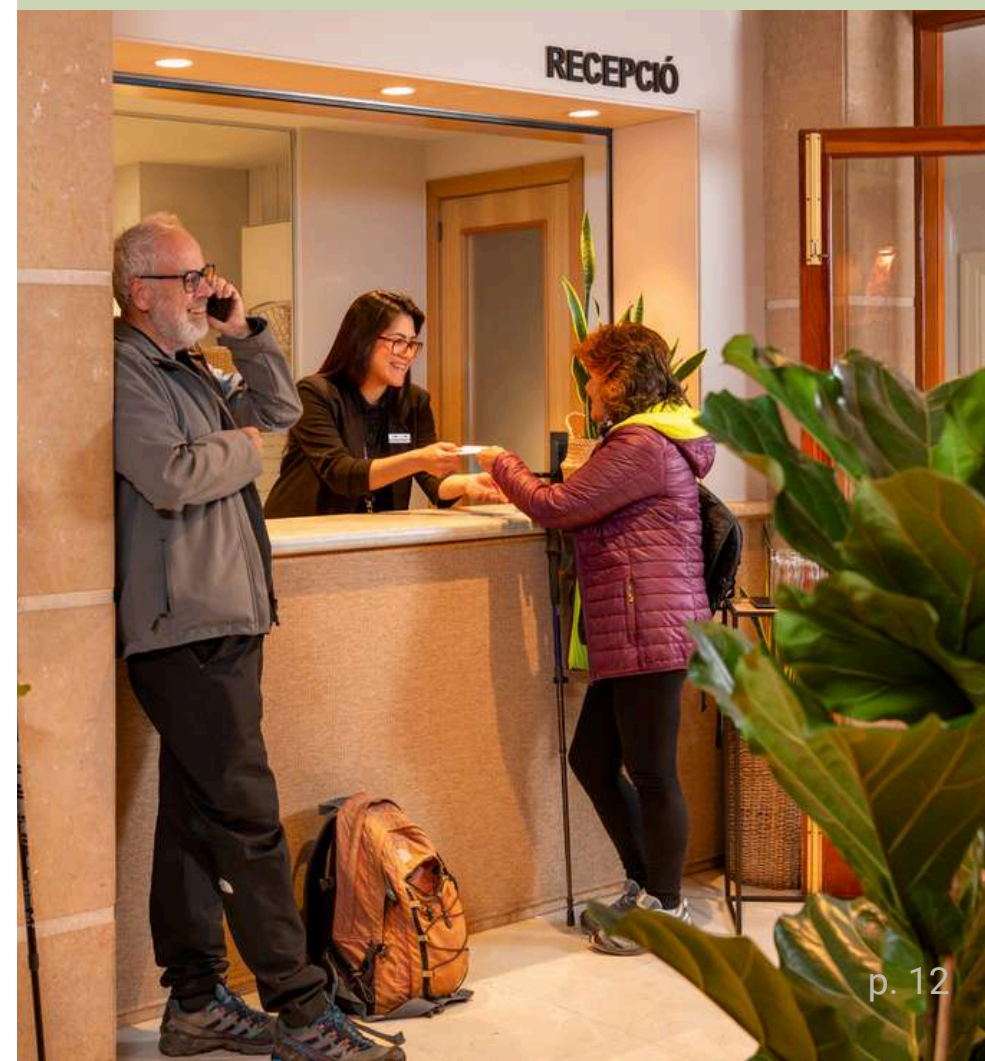
**6.2 Accepter les réservations pour une personne seule ou un petit groupe tout au long de l'année**

En tant que principe transversal, il est recommandé à tous les établissements et services touristiques de garantir et de promouvoir une collecte sélective efficace, en mettant à disposition des clients les ressources et les informations nécessaires pour la réaliser correctement. Une bonne organisation des bacs de tri à l'intérieur de l'établissement, ainsi qu'une sensibilisation de la clientèle pour qu'elle poursuive le tri tout au long de son itinéraire, favorisent la coresponsabilité environnementale et une gestion adéquate des déchets.

S'applique à :



*logement/ guider/ transport / centre d'informacion*



# ANNEXE

## Liste des critères



Vous trouverez ci-dessous la liste de toutes les **bonnes pratiques** détaillées dans chacun des 6 blocs, afin de faciliter l'auto-évaluation de chaque établissement. Chaque point est codé par couleur en fonction du type d'établissement auquel il s'applique.



logement



guider



transport



centre d'informacion

1.1 Informations sur les magasins, les bars, les restaurants et leurs heures d'ouverture mises à jour



1.2 Informations sur les transports en commun et leurs horaires. Document "CBH transport public Transport" est préparé par l'Agència de Desenvolupament del Berguedà



1.3 Informations sur les services médicaux, les services d'urgence et les pharmacies de garde



1.4 Informations sur les actes, fêtes ou événements à proximité de l'établissement



2.1a HÉBERGEMENT, CENTRE D'INFORMATION Caractéristiques des étapes immédiatement avant et après l'implantation de l'établissement (distance, dénivelé, services, points d'eau, ressources d'intérêt)



2.1 b GUIDE, TRANSPORT Connaissance de la partie catalane et/ou française du Chemin des Bonshommes où vous travaillez



2.2 Informations sur les établissements à proximité membres du Chemin des Bonshommes



2.3 Informations provenant de guides spécialisés ou d'entreprises de guides membres du Camino de los Bons Homes



2.4 Informations sur les services de transport membres du Conseil régulateur du Chemin des Bonshommes:



- Brochure du Chemin des Bonshommes, pour les randonneurs
- Brochure du Chemin des Bonshommes, pour VTT
- Brochure du Chemin des Bonshommes, des marches conscientes
- Lien vers le site web du Chemin des Bonshommes
- Les informations sur l'endroit où télécharger les étapes, disponibles [ici](#).

2.5 Connaissance des points critiques pour les usagers dans les sections immédiatement avant et après la localisation de l'établissement. Dans le cas des services de guides et de taxis, il s'agit des établissements vers lesquels ils effectuent des transferts ou où ils prennent des clients



2.6 Informations sur les services de réparation de vélos (ateliers)



2.7 Informations sur les services de location de vélos



2.8 Indications sur la façon de se rendre aux différentes étapes du Chemin en transports publics





logement



guider



transport



centre d'information

2.9 a HÉBERGEMENT, TRANSPORT Informations sur l'état des routes et incidents



2.9 b GUIDE, CENTRE D'INFORMATION Information sur l'état des routes et les incidents



Découvrez le site où vous pouvez envoyer les problèmes détectés:

<https://sentinelles.sportsdenature.fr/>

2.10 Informations à jour sur la météorologie: conditions de chaleur, précipitations, vent, neige, etc.



3.1 a Coin dans l'établissement avec:



- Carte "Le chemin des Bonshommes. Berga – Foix GR-107", Editorial Alpina. Avec 6 cartes à l'échelle 1:50 000. Langues: Catalan / Espagnol / Français / Anglais.
- Affiche du Chemin des Bonshommes
- Plaque de service du Chemin des Bonshommes
- Brochure du Chemin des Bonshommes, 2025, télécharger [ici](#)
- «La cuisine au temps des Bonshommes», livre de cuisine français / catalan, Ed. Altair

3.1 b GUIDAGE, TRANSPORT : en tant que service, vous devrez disposer des informations listées ci-dessus.



4.1 Espace spécifique où les vêtements, les bottes et tout autre matériel ou espace peuvent être séchés dans la pièce



4.2 Espace pour le nettoyage de leur matériel (blanchisserie, machine à laver, etc.) ou mise à disposition de ce service à titre gratuit ou à un prix symbolique



4.3 Point d'eau et tuyau pour que les clients puissent nettoyer leurs vélos. Uniquement si vous souhaitez qualifier le service dans la catégorie "Nous accueillons les cyclistes"



4.4 Espace avec entrée directe depuis la rue où les vélos peuvent être verrouillés en toute sécurité. Uniquement si vous souhaitez qualifier le service dans la catégorie "Nous accueillons les cyclistes"



4.5 Outils et matériel GRATUITS pour les petites réparations de vélos : soufflets, liquide tubeless, clés Allen, etc. Uniquement si vous souhaitez qualifier le service dans la catégorie "Nous accueillons les cyclistes"



5.1 Offrir un service de dîner (chaud ou froid) s'il n'y a pas de restaurant à moins de 2 km ou lorsque ces restaurants sont fermés



5.2 Avoir une offre alimentaire de DÎNERS avec des crudités, des légumes cuits, des glucides et des protéines dans le menu standard



5.3 Offrir le service de DÎNER adapté aux besoins de ceux qui font le Chemin (tôt ou tard)



5.4 Avoir une offre alimentaire de PETITS DÉJEUNERS avec des fruits, des glucides, des protéines, du café dans les petits déjeuners





logement



guider




transport




centre d'information


5.5 Offrir le service de PETIT-DÉJEUNER adapté aux besoins de ceux qui font le Chemin (tôt ou tard) 


5.6 Faciliter la location de pique-pour les clients (servis par l'hébergement lui-même ou par des tiers), en privilégiant les emballages réutilisables 

5.7 Proposer au moins une recette axée sur le catharisme ou la cuisine médiévale tout l'année 

5.8 Offrez au moins une recette locale toute l'année 

5.9 Inclure des produits de saison et locaux dans le menu 

6.1 Accepter les réservations pour une seule nuit Uniquement pour l'hébergement 

6.2 Accepter les réservations pour une personne seule ou un petit groupe tout au long de l'année 



el Camí  
dels Bons Homes

Initiative:



Agència de  
Desenvolupament  
del Berguedà



El Berguedà  
terra de futurs

Avec la collaboration de:



Diputació  
Barcelona